

3º RELATÓRIO DE ATIVIDADES DA COORDENAÇÃO

Coordenadora: Professora Rubia Wegner

Vice-coordenador: Professor Antônio José Alves Junior

**SEROPÉDICA-RJ
NOVEMBRO 2022**

SUMÁRIO

INTRODUÇÃO	5
1 - NÚCLEO DOCENTE ESTRUTURANTE (NDE)	6
1.1 – RELAÇÃO DAS ATAS	8
2 - COLEGIADO DE CURSO	8
2.1 – RELAÇÃO DAS ATAS	9
3 – EVOLUÇÃO DOS INDICADORES DE QUALIDADE DO CURSO – LEMBRETES	10
4 – ATIVIDADES DESENVOLVIDAS PELA COORDENAÇÃO DO CURSO DESDE AGOSTO DE 2016	11
Atividades obrigatórias da coordenação de curso	12
Representação em colegiados superiores CONSUNI e CEPEA, além de fórum de coordenações	13
Acompanhamento constante da composição do Colegiado de curso. (CoordGCEcon Memorandos 173/2018; 172/2018; 170/2018; 169/2018; 168/2018; 113/2019; 134/2019; 141/2019)	13
Segunda recondução (2018-2020) o resultado da Consulta Pública, por conseguinte, da eleição em Colegiado de Curso fosse efetivado com a emissão de sua portaria.	13
Análise e parecer em processos de aproveitamento de estudos abertos pelos discentes do curso.	13
Sistemática divulgação dos processos de mobilidade acadêmica, por conseguinte, análise e parecer.	13
Após análise de conformidade quanto a aproveitamento de disciplinas, a coordenação chegou a uma definição do quadro de disciplinas equivalentes a disciplinas do CEDERJ para mobilidade acadêmica disciplina isolada.	14
Elaboração do planejamento das demandas curriculares do curso em cada período letivo junto à chefia de departamento de Ciências Econômicas	14
Adaptações ao SIGAA em 2019	14
Gestão da política educacional do curso – ensino, pesquisa e extensão	14
<i>Acompanhamento pedagógico e levantamento de indicadores</i>	14
Atividades de ensino – política de ensino do curso	17
Construção junto a biblioteca central da UFRRJ do repositório online de monografias defendidas (RIMA)	18
Envio, periódico, de questionários de avaliação e acompanhamento dos discentes ingressantes e aos discentes que apresentaram reprovações em disciplinas	18
Reforma da matriz curricular e elaboração do Projeto Pedagógico do Curso junto ao NDE e aprovado pelo Colegiado e então pelo CEPE	18

Estudo para ampliação do número de bolsistas monitores. Até 2016, havia 4 bolsas de monitoria. Com esse pedido, passamos a ter 7 monitores	19
Elaboração do regulamento das horas complementares para o curso pela Comissão de Horas Complementares	19
Criação e elaboração de regulamento do estágio curricular não-obrigatório, em 2018 e criação da comissão de estágio do curso, em 2018	19
Elaboração do Regulamento das atividades acadêmicas de monografia, em 2017 e revisado em 2019, com uma exceção para o período do ensino remoto emergencial.....	20
Revisão contínua do quadro de disciplinas optativas do curso	20
Realização de reuniões com os alunos no início do período e ao final para divulgar o horário e colher sugestões ou melhorias.....	22
Atividades de extensão – política de extensão do curso	22
Adesão a plataforma E-Cert para registro de projetos de extensão e emissão de certificados, em 2018, conforme regulamentação da PROEXT	22
Continuidade do evento “Aula Inaugural” ainda no primeiro mês de aula	22
Solicitação de celebração de acordo de Cooperação Técnica – CoordGCEcon Memorando 95/2018	23
Realização de palestras em parceria com CIEE-RJ sobre empregabilidade 2018 e 2019.....	23
Realização de Semana de Recepção e Integração do Curso, desde 2017-1 e como projeto de extensão desde 2017-2.....	23
a. Programação da semana realizada em 2018-1	23
b. Programação da semana realizada em 2018-2	23
c. Programação da semana realizada em 2019-1	23
d. Programação da semana realizada em 2019-2	23
Elaboração, em 2017, do site do curso e alimentação contínua pela coordenação	23
Realização do projeto de extensão “Terças de Pesquisa” a partir de 2018.1	24
Curso de extensão “Financiamento, investimento, desenvolvimento’ em 2018-2.....	24
Projeto de extensão ‘Curso Excel Básico’, em 2018-2	24
Criação do Fórum de Representação Discente, em 2018	Erro! Indicador não definido.
Realização do Evento “A profissão do Economista”, em 2018.....	Erro! Indicador não definido.
Levantamento dos indicadores do curso	24
Construção de seção informativa, no site do curso, sobre funcionamento da concessão de bolsas de iniciação científica.....	23
Aproximação do Núcleo de Acessibilidade (NAE), ainda em 2017	24
Aproximação (Memorando 6/2018) da Psicologia para oficina de acompanhamento de hábitos de estudo para os discentes	24
a. Foi realizada uma tentativa em 2019, porém, foi malograda.	24

Estudo da possibilidade e busca da celebração de convênio com SEBRAE Empreendedorismo. (Memorando CoordGCEcon 209/2019 – aqui).....	24
Funcionamento da Comissão para textos de discussão discente e docente com a divulgação de chamada de fluxo contínuo.....	24
Realização de oficina de escrita científica, em 2019	25
Realização de curso de extensão ‘Macroeconometria Básica’, em 2018-1 e 2019-2	25
Realização do curso de extensão Matriz Insumo Produto, em 2018 e 2019	25
Realização do curso de extensão de Estatística e R, em 2019	25
Realização de curso de nivelamento em Matemática Básica em 2019.....	25
Criação, em 2019, da Liga de Investimentos	25
Solicitação aos docentes de levantamento de bibliografias.....	25
Criação do Clipping em Economia, em 2019, como projeto de extensão	25
Elaboração e execução do projeto de extensão ‘Estudos de Caso’. Erro! Indicador não definido.	
Construção e criação do projeto de residência profissional em Economia	26
Realização do Encontro de Egressos, em 2018, para apresentação de suas monografias....	26
Inauguração da Placa Comemorativa dos 50 anos do curso	26
Realização do concurso de Resenhas, em 2020	26
Elaboração da proposta para Estudos Continuidos Emergenciais (ECE) para o curso de Ciências Econômicas	26
Cadastro de grupos de extensão	26

INTRODUÇÃO

A divulgação deste relatório se justifica tanto pela preocupação da coordenação com a transparência das suas atividades e das discussões realizadas no âmbito das reuniões de NDE e de Colegiado de Curso, durante agosto de 2016 e dezembro de 2022 quanto para atender o indicador 2.4 do SINAES/MEC¹. No SINAES, a atuação da coordenação é tratada na dimensão 2 – Corpo Docente e Tutorial – e além do indicador citado, há o 2.3 - atuação do coordenador. Uma das atribuições² da coordenação é zelar pela qualidade do curso em ensino, pesquisa e extensão e mesmo que entendamos que uma avaliação como o ENADE (Exame Nacional de Desempenho de Estudantes), por exemplo, nem sempre capta a totalidade complexa de um curso de graduação de uma universidade pública, sabemos que os aspectos qualitativos do ENADE – como os Instrumentos de avaliação dos cursos –, no que se enquadram os indicadores citados, podem ser de grande valia para guiar uma atuação mais profissional da coordenação do curso de graduação.

Aos indicadores são atribuíveis escores de 1 a 5, sendo o escore máximo observado quando *“O regime de trabalho do coordenador é de tempo integral e permite o atendimento da demanda existente, considerando a gestão do curso, a relação com os docentes, discentes, tutores e equipe multidisciplinar (quando for o caso) e a representatividade nos colegiados superiores, por meio de um plano de ação documentado e compartilhado, com indicadores disponíveis e públicos com relação ao desempenho da coordenação, e proporciona a administração da potencialidade do corpo docente do seu curso, favorecendo a integração e a melhoria contínua.”* Expressamos, de antemão, que não encontramos uma instrução límpida do que exatamente seriam indicadores de

¹ MEC-INEP (2017). Instrumentos de avaliação de cursos de graduação presencial e a distância: reconhecimento renovação de reconhecimento. Brasília-DF. 54p.

² O artigo 74 do Estatuto Geral da UFRRJ estabelece que compete ao coordenador: “a gestão e a superintendência das atividades do curso, relativas ao ensino, à pesquisa e à extensão” e “– atuar em questões relativas à avaliação, regulação e supervisão do curso junto às instâncias da Universidade e aos órgãos governamentais”, incisos I e VIII, respectivamente.

desempenho da coordenação. Porém, queremos construí-los desde esse relatório na perspectiva de prestar contas do que tem sido realizado.

O Sistema Nacional de Avaliação da Educação Superior (SINAES) foi instituído, em 2004. E no SINAES, entendemos que nosso curso é avaliado em termos de 'renovação do reconhecimento' que é necessário para a continuidade de oferta de turmas. O fluxo processual de avaliação se compõe de variadas etapas, dentre as quais estão aquelas, *in loco*, das quais se extrai um relatório da comissão de avaliadores e se gera o Conceito do Curso (CC). Além da avaliação *in loco*, o CC será composto da prova realizada pelos alunos e do questionário respondido por eles (esse, antes da prova).

Esse é o 3º relatório de atividades da coordenação que produzimos desde 2016. Esperamos que possam perceber o volume de ações que têm sido desenvolvidas e a atenção que buscamos despender ao nosso corpo discente. Esperamos ainda que desse trabalho que tem sido desenvolvido se pautem as próximas gestões da coordenação do curso de graduação em Ciências Econômicas. É com esta preocupação, por exemplo, que tudo o que desenvolvemos se pauta na produção de uma série de documentos para que orientem as futuras gestões.

1 - NÚCLEO DOCENTE ESTRUTURANTE (NDE)

A Comissão Nacional de Avaliação do Ensino Superior (CONAES) institucionalizou, em 2010, o Núcleo Docente Estruturante para os cursos de graduação de instituições de ensino superior do País. O Parecer CONAES³ nº 04 de 17 de junho de 2010 constata que o NDE, até então um conceito, contribui para melhorar a qualidade dos cursos de graduação, tendo em sua composição corpo docente envolvido em construir a identidade do curso, o que, "*Não se trata de personificar um curso, mas de reconhecer que educação se faz com pessoas*

³ Conferir suas atribuições em: art. 6.º da Lei N.º 10861 de 14 de abril de 2004.

e que há, em todo grupo social, um processo de liderança que está além dos cargos instituídos". Ainda conforme o Parecer CONAES, o NDE é fundamental para conceber e implementar o PPC e para o seu desenvolvimento permanente. Foi a Portaria do MEC nº 147 de 2 de fevereiro de 2007 – que dispunha sobre a “complementação da instrução de pedidos de autorização de cursos de Medicina e Direito” – que motivou o reconhecimento do NDE, pela CONAES, como necessário para todos os cursos de graduação. Desta forma, a CONAES normatizou o NDE via Resolução nº 01 de 17 de junho de 2010. Portanto, o NDE é: *“Grupo de docentes com atribuições acadêmicas de acompanhamento atuante no processo de concepção, consolidação e contínua atualização do PPC.”*

Seguindo o Parecer CONAES nº 4 de 2010 e a Resolução CONAES nº 01 de 17 de junho de 2010, podemos afirmar que o NDE: é um elemento diferenciador do curso em termos de sua qualidade; não tem nada de gestão administrativa, isto é, visa a necessária reflexão sobre o curso; o coordenador tem por função dar continuidade ao NDE; bons cursos de graduação mantêm NDE atuante; é um **grupo permanente** de professores com atribuições de formulação de acompanhamento do curso; tem pelo menos 5 professores com mandato de pelo menos 3 anos.

No site do curso em - <https://cursos.ufrj.br/grad/cienciaseconomicas/nucleo-docente-estruturante/> - é possível encontrar todos os componentes do NDE desde 2017.

Ressaltamos que o NDE não é um órgão deliberativo, mas consultivo cuja existência depende do envolvimento dos docentes que lhe compõe com as questões de implementação e revisão do Projeto Pedagógico do Curso (PPC) em todos os seus aspectos – monografias, atividades acadêmicas complementares, estágio curricular não obrigatório.

1.1 – RELAÇÃO DAS ATAS

Desde agosto de 2016 até outubro de 2022, foram realizadas 32 reuniões de NDE cujos links para as atas estão relacionados abaixo. Não há registros na coordenação de reuniões do NDE anteriores a essa data.

Todas as atas e respectivas convocações de reuniões podem ser acessadas em: <https://cursos.ufrj.br/grad/cienciaseconomicas/atas-do-nde/>

2- COLEGIADO DE CURSO

No artigo 75 do Regimento Geral da UFRRJ está determinado que cada curso de graduação e de pós-graduação *strictu sensu* tem um Colegiado de Curso para realizar a integração acadêmica e planejamento de ensino. Dentre as competências do Colegiado estão: deliberar sobre as atividades do curso seguindo as normas do CEPE, CEPEA e CONSUNI; fazer a coordenação e a supervisão didático-pedagógica do curso para o seu aprimoramento; promover a avaliação do curso seguindo as premissas institucionais; desenvolver ações integradoras entre os departamentos responsáveis por disciplinas do curso; elaborar o PPC; propor aos departamentos a criação de novas disciplinas, reestruturação de disciplinas existentes e criar atividades acadêmicas em acordo com o PPC; planejar a programação do curso; organizar a escolha do coordenador e vice coordenador; designar grupos de trabalho para atividades específicas no âmbito do curso.

Portanto, o Colegiado de curso é o órgão que efetivamente delibera sobre as ações do NDE. É mais uma forma de garantir a integração acadêmica.

Sua composição (artigo 77): é de coordenador, vice coordenador, um docente representante de cada departamento responsável por disciplinas do curso; outros docentes segundo proposta do colegiado do curso por deliberação

do CONSUNI; até 10% do colegiado constituído por técnico-administrativo da coordenação do Curso e 20% por discentes do curso.

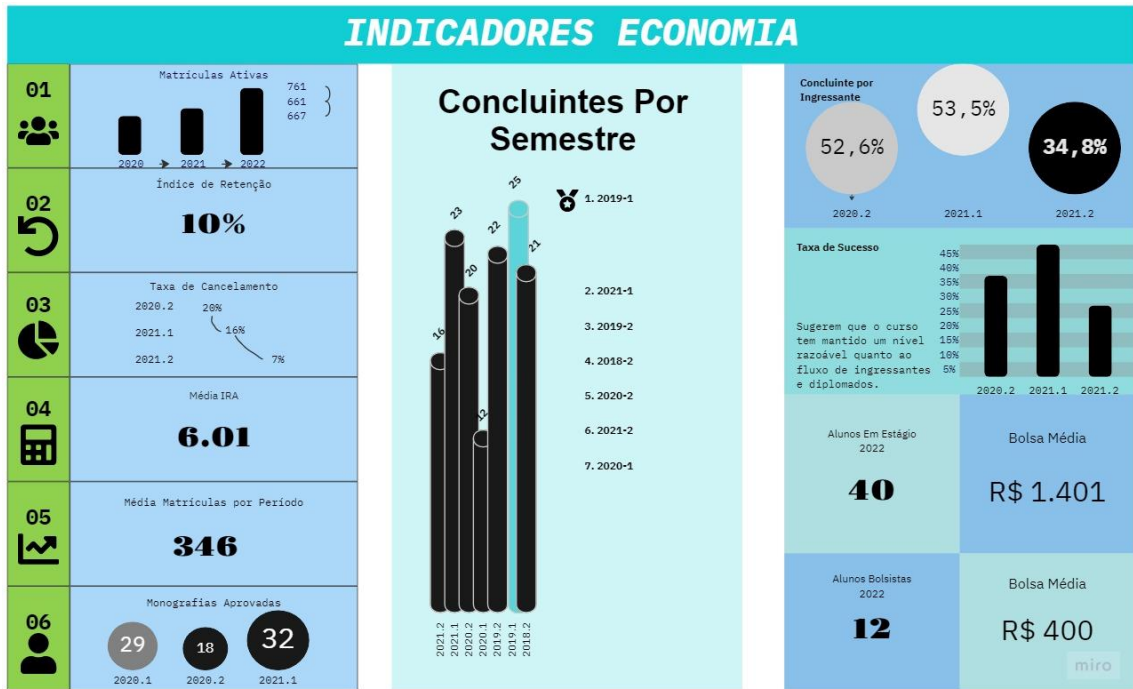
Também pode ser acessado em:
<https://cursos.ufrj.br/grad/cienciaseconomicas/representacao-no-colegiado-do-curso/>

2.1 – RELAÇÃO DAS ATAS

Entre agosto de 2016 e abril de 2018, as reuniões de Colegiado de Curso se tornaram sistemáticas, acompanhando as reuniões de NDE. Para 2018, foi elaborado e divulgado calendário de reuniões, podendo haver reuniões extraordinárias quando necessário. Entre 2010 e 2016 os registros (atas) de reuniões de colegiado indicam que as mesmas ocorreram de forma esparsa, neste ínterim. Por outro lado, até 2009, os registros disponíveis indicam que havia regularidade de reuniões de colegiado.

A lista completa de convocações para reuniões de colegiado de curso e respectivas atas, está disponível em:
<https://cursos.ufrj.br/grad/cienciaseconomicas/atas-do-colegiado/>

3 – EVOLUÇÃO DOS INDICADORES DE QUALIDADE DO CURSO – LEMBRETES



**4 – ATIVIDADES DESENVOLVIDAS PELA COORDENAÇÃO DO CURSO
DESDE AGOSTO DE 2016**

Esta parte do relatório diz respeito à listagem de todas as atividades desenvolvidas pela coordenação de curso desde agosto de 2016. É importante ressaltar que as sucessivas gestões desde 2016 sempre se pautaram pela máxima preocupação com a qualidade do curso, com a melhoria constante de seus indicadores, considerando o Estatuto e Regimento da UFRRJ.

Urge destacar que essa preocupação se expressa em ações que sejam as mais agregativas possíveis, como poderão conferir no relatório de atividades realizadas. Agregativas, porque entendemos que toda e qualquer preocupação em melhorar a qualidade do curso diz respeito a compreendermos o papel do/da discente no curso, seu sentimento de pertencimento e sua percepção do curso a respeito da trajetória formativa em ensino, pesquisa e extensão. Comunicamos com frequência levantamentos e acompanhamento de dados para retenção e evasão e temos consciência de que são fenômenos de variadas e múltiplas causas – o que está consolidado na literatura acadêmica a respeito – e que indicadores mais comumente usados por órgãos de controle – como o Tribunal de Contas da União (TCU) – não conseguem captar.

Termos a atenção de manter diferentes canais e instrumentos para compreender o curso representa sairmos das contas frias de um órgão de controle ou impositivas de metas de qualidade.

ATIVIDADES OBRIGATÓRIAS DA COORDENAÇÃO DE CURSO

De acordo com o estatuto e regimento da UFRRJ (2012 – Deliberação CEPE n.15 de 23 de março), em seu artigo 74 compete ao/à coordenador/a de curso:

- I – gestão e superintendência das atividades do curso, relativas ao ensino, pesquisa e extensão;
- II – presidir reuniões de colegiado do curso e representá-lo onde necessário;
- III – cumprir e fazer cumprir as normas e deliberações dos colegiados superiores;
- IV- encaminhar as deliberações do Colegiado às instâncias competentes, zelando para que as mesmas venham a ser fielmente cumpridas;
- V – supervisionar e avaliar o desenvolvimento do curso;
- VI – emitir parecer em processos de adaptação e aproveitamento de estudos, ouvido o Colegiado quando necessário;
- VII – elaborar o planejamento das demandas curriculares do curso em cada período letivo, em consonância com as Chefias de Departamento e calendário de matrículas;
- VIII – atuar em questões relativas à avaliação, regulação e supervisão do curso junto às instâncias da Universidade e órgãos governamentais;
- IX – comunicar todas as deliberações do Colegiado, a quem de direito, para que as mesmas venham a ser fielmente cumpridas;
- X – aplicar os recursos destinados ao curso de forma transparente e eficaz;
- XI – participar do fórum de assessoramento da respectiva Pró-Reitoria;
- XII – adotar medidas de urgência, *ad referendum* do Colegiado.

A atuação da coordenação de graduação em Ciências Econômicas tem buscado seguir estritamente o disposto para suas atribuições, de acordo com o Estatuto e Regimento da UFRRJ, observando também as atribuições do Colegiado de Curso, descritas anteriormente neste relatório.

Dessa forma, por exemplo, a organização do regulamento para horas complementares, procedimentos para monografia seguidos em nosso curso partem do disposto em deliberações da UFRRJ e da apreciação em colegiado de curso. Ainda, foi por isso que durante os semestres em ensino remoto emergencial, realizamos uma série de reuniões com vocês discentes para apresentar e explicar as decisões (deliberações) dos conselhos superiores da UFRRJ (CEPE e CONSU).

Representação em colegiados superiores CONSUNI e CEPEA, além de fórum de coordenações.

Acompanhamento constante da composição do Colegiado de curso.

Segunda recondução (2018-2020) o resultado da Consulta Pública, por conseguinte, da eleição em Colegiado de Curso fosse efetivado com a emissão de sua portaria.

Processo xxx; CoordGCEcon Memorandos 167/2018; 154/2018

Análise e parecer em processos de aproveitamento de estudos abertos pelos discentes do curso.

Colocar a relação de processos abertos

Sistemática divulgação dos processos de mobilidade acadêmica, por conseguinte, análise e parecer.

Após análise de conformidade quanto a aproveitamento de disciplinas, a coordenação chegou a uma definição do quadro de disciplinas equivalentes a disciplinas do CEDERJ para mobilidade acadêmica disciplina isolada.

Essa sistematização não existia antes (Memorando CoordGCEcon 201/2018)

Elaboração do planejamento das demandas curriculares do curso em cada período letivo junto à chefia de departamento de Ciências Econômicas

Evitando-se que disciplinas pré-requisito de formação básica ficassem em horários semelhantes e aproveitando melhor os docentes. Esse trabalho está documentado no relatório de oferta de turmas para o curso, aprovado em colegiado de curso e que pode ser consultado [aqui](#).

Adaptações ao SIGAA. em 2019

As adaptações consistiram em lançamento de turmas de disciplinas (horário), emissão de informação aos discentes, além da necessidade de que cada um deles fizesse o cadastro no SIGAA, além das orientações para realização de matrícula, as quais foram apenas incrementadas em comparação com o que se fazia nos semestres anteriores. Memorandos: 66/2019; 67/2019; 68/2019; 78/2019; 88/2019; 90/2019; 92/2019; 85/2019; 07/2019; 08/2019; 13/2019; 22/2019; 27/2019; 28/2019; 33/2019.

GESTÃO DA POLÍTICA EDUCACIONAL DO CURSO – ENSINO, PESQUISA E EXTENSÃO

ACOMPANHAMENTO PEDAGÓGICO E LEVANTAMENTO DE INDICADORES

1. Acompanhamento de discentes com dificuldades de condução do curso desde 2016-2. Coordenação do curso levanta periodicamente dados dos discentes de IRA e percentual da carga horária cumprida. A partir desses dados, os discentes são convidados a uma conversa individual;

2. Elaboração e aplicação de questionário, em 2017, sobre oferta de disciplinas optativas junto aos discentes;
3. Replicado em 2019.
4. Elaboração e implementação, em 2017, de questionário para detectar os motivos de evasão por ex-alunos;
5. Elaboração e implementação, em 2017, de questionário junto aos alunos formandos (colaram grau) para detectar sua percepção sobre o curso;
 - A) Aplicação é de fluxo contínuo, mas a adesão é muito baixa.
 - b) Em 2022, passou a ser aplicado na forma de um formulário permanente de acompanhamento dos/as egressos/as formados/as no curso.
 - c) Em 2020-2021, buscou-se melhorar o 'Portal do Egresso' no sítio eletrônico do curso.

-
6. Elaboração e implementação de questionário para aferir percepções e dificuldades do corpo discente com estágio curricular não-obrigatório (em conjunto Comissão Estágio);
 - a) Replicado em 2019, 2020, 2021 e 2022.

-
7. Elaboração de documento de estudo da necessidade de ampliação de vagas para discentes nas disciplinas do Departamento de Matemática (DEMAT).
 8. Contínuo, todo período de matrícula em cada semestre, acompanhamento das matrículas junto a estudantes e junto aos Departamentos para solicitação de vagas;

Desde 2019-2, a coordenação passou a elaborar um caderno de oferta de turmas de disciplinas, obrigatórias e optativas, seguindo o fluxo da matriz curricular sugerido para o curso, além dos links do sítio eletrônico do curso para acessar o programa analítico das disciplinas.

Na parte inicial deste documento, constam informações relevantes de interesse para os/as discentes do curso no período de matrícula, como calendário de matrículas, processo de matrícula em monografias, dentre outras.

A partir de 2020-1, com o ensino remoto emergencial, a coordenação do curso passou a incluir uma série de informações relacionadas às deliberações que regulamentarem esse regime de ensino.

A partir de 2021-1, informações a respeito de como se realiza a matrícula passaram a ser inseridas nestes cadernos.

Entre 2017-1 e 2019-2, a coordenação sempre atendeu discentes durante o período de matrícula por e-mail ou por whatsapp com mensagens sendo enviadas em diferentes horários do dia, incluindo-se o fim de semana.

Entre 2020-5 até o presente, a coordenação, além dos e-mails e mensagens de whatsapp, passou a disponibilizar um link de sala virtual para atendimento de discentes com dúvidas.

A ideia destes cadernos é garantir que **todos e todas discentes do curso tenham acesso a informações básicas e relevantes para realizar sua matrícula, buscando garantir que haja uniformidade de informações, evitando que uns tenham acesso a ela outros não. Claro, depende que os/as discentes leiam o documento minimamente.**

Ademais, em cada período de matrícula, surgem n situações de discentes que ao serem devidamente reportadas à coordenação do curso são por ela encaminhadas para que sejam resolvidas. Os memorandos podem ser buscados no sistema integrado de gestão. Não replicaremos aqui, porque muitos contêm informações relacionadas aos discentes que precisam de vagas.

Após a primeira fase de matrícula, a coordenação do curso realiza um levantamento da consecução de vagas pelos/as discentes do curso em disciplinas sobretudo ofertadas pelo DEMAT, elabora um boletim, divulga e orienta aqueles/as que porventura não tenham conseguido vagas.

É um acompanhamento sistemático e contínuo para garantir que discentes não fiquem sem vaga. No entanto, alguns não retornam ou não seguem as recomendações.

-
9. ENADE 2018: a coordenação realizou uma série de ações tentando fazer com que o conceito do curso aumentasse, porém, sem êxito.

Reuniões de conscientização com os discentes incluídos na listagem para realização do Exame;

Realização de Simulado, utilizando-se a prova do Exame de 2015;

Criação e oferta de duas disciplinas optativas para revisão de conteúdos;

Sistematização e organização das questões dos exames anteriores, o que foi compartilhado com os professores de todos os departamentos que lecionam no curso.

Os professores do NDE responderam em conjunto ao Questionário do Coordenador, em reunião realizada com este único ponto de pauta.

Realização de reunião de NDE, pós-ENADE, com apresentação de relatório e proposição de ações.

10. Criação, em 2019, do canal de avisos no whatsapp: COORDECONOMIA AVISOS e COORDECO AVISOS II.

11. Projeto de Ensino Formação Quantitativa – Processo 23083.037565/2019-93)

12. Elaboração do Regimento do NDE.

13. Projeto de ensino da disciplina IS201 Introdução à Teoria Econômica –

14. Projeto de acompanhamento pedagógico de discentes do curso -

15. Projeto de ensino de reforço da aprendizagem de matemática e estatística por discentes do curso -

ATIVIDADES DE ENSINO – POLÍTICA DE ENSINO DO CURSO

Remoção para fins de arquivamento via Arquivo da universidade das monografias, desde a década de 1980, defendidas que estavam depositadas na sala de coordenação. (Memorando 281/2018 CoordGCEcon)

Construção junto a biblioteca central da UFRRJ do repositório online de monografias defendidas (RIMA)

A então secretária, Ana Ramos, e o vice coordenador receberam treinamento da bibliotecária da nossa universidade.

Foram inseridas no repositório as monografias de 2018 e 2017, no entanto, estamos aguardando o efetivo desenvolvimento deste Repositório.

A relação das monografias defendidas – discente, orientação, título, área – pode ser acessada [aqui](#).

Envio, periódico, de questionários de avaliação e acompanhamento dos discentes ingressantes e aos discentes que apresentaram reprovações em disciplinas

O relatório de questionários aplicados pela coordenação desde 2017 pode ser acessado [aqui](#).

Reforma da matriz curricular e elaboração do Projeto Pedagógico do Curso junto ao NDE e aprovado pelo Colegiado e então pelo CEPE

Em agosto de 2016, a atual gestão da coordenação deu continuação da reforma curricular iniciada na gestão anterior (2014-2016), com professor Alexandre Freitas e Marcelo Fernandes e pela comissão responsável.

Realização, em 2017-2, de palestras com os estudantes do curso por semestre de entrada para apresentação da reforma;

O processo foi finalizado em novembro de 2017, com a aprovação no CEPE.

A nova matriz curricular passou a vigorar em 2018.

Revisão da matriz curricular do curso com inclusão de disciplinas novas do DEMAT

Revisão do texto do PPC do curso entre 2020 e 2022

Encaminhado a DAACG/PROGRAD – processo 23083.063925/202046

A revisão foi realizada coletivamente no âmbito do NDE, sobretudo em 2020.

Estudo para ampliação do número de bolsistas monitores. Até 2016, havia 4 bolsas de monitoria. Com esse pedido, passamos a ter 7 monitores

Houve um novo pedido de solicitação de monitores para IS201 Introdução a Teoria Econômica e IS209 Contabilidade Social, em 2018, mas foi negado pela PROGRAD. (Memorando 282/2018 CoordGCEcon) e Memorando 64/2019).

Em 2022, foi novamente realizado em julho e em novembro. Os relatórios que embasaram esse pedido estão disponíveis aqui e os memorandos, aqui.

Coordenação propôs ao colegiado de departamento uma comissão de professores voltada para as monitorias, o que foi atendido e formado em portaria.

Elaboração do regulamento das horas complementares para o curso pela Comissão de Horas Complementares

A regulamentação pode ser acessada [aqui](#).

Sistematização de regulamento das atividades acadêmicas complementares para o PPC e revisão do formulário de solicitação pela Comissão de horas, criação e sistematização, em 2018.1, de edital para organizar a entrega do formulário e comprovantes das atividades acadêmicas complementares.

Passou a ser corretamente denominado, desde 2019, de chamada pública e está disponível em:

De acordo com o instrumento de avaliação xx do INEP/MEC, essa regulamentação e os relatórios de entrega são item de avaliação e acompanhamento do curso, logo, uma coordenação de curso atenta de suas atribuições deve zelar por essa organização e por isso há todos esses passos implicados.

Criação e elaboração de regulamento do estágio curricular não-obrigatório, em 2018 e criação da comissão de estágio do curso, em 2018

(Processo 23083.001077/2019-92)

Pode ser acessado no sítio eletrônico do curso [aqui](#).

Elaboração do Regulamento das atividades acadêmicas de monografia, em 2017 e revisado em 2019, com uma exceção para o período do ensino remoto emergencial

Passamos a realizar reuniões com os matriculados em Tutoria I e II no início do semestre, em 2016 a 2018;

Desde 2019-1, passamos a realizar no final do semestre, a apresentação dos projetos de monografia (Tutoria I).

Por ocasião da implantação do SIGAA, em 2019, elaboramos um documento para instrução aos professores do DeCE para marcação de defesa. (Disponível no site, link acima), bem como criação e elaboração do Termo de Manifestação de Orientação

Durante os semestres sob o ensino remoto emergencial, passou por uma modificação que foi readaptada para o período de ensino presencial.

Revisão contínua do quadro de disciplinas optativas do curso

Revisão 1 – durante a reforma curricular, de 2016 a 2017;

Revisão 2 – em 2018;

Enviado, pela coordenação e-mail e avisado em reunião de departamento a respeito, quadro de disciplinas optativas e sugestão de revisão ou solicitação quanto a ementas e nomes das disciplinas.

Resultou em:

- Inclusão de disciplinas do Departamento de Computação como disciplinas optativas nas matrizes curriculares 2009 e 2018 – processo 23083.032085/2018-55.

- Inativação/criação de disciplinas optativas na matriz curricular 2009-2 e na matriz 2018-1, que são ofertadas pelo Departamento de Ciências Econômicas – processo 23083.030012/2018-29.

- Criação de disciplinas optativas na matriz curricular 2009-2 e na matriz 2018-1 a ser ofertada pelo Departamento de Ciências Econômicas – processo 23083.030010/2018-30 aqui. (Criação de disciplinas optativas na matriz curricular 2009-2 e na matriz 2018-1 a ser ofertada pelo Departamento de Ciências Econômicas: ISxxx Análise Multivariada; ISxxx Economia Chinesa e ISxxx Economia do Meio Ambiente.

- Exclusão/Inativação de disciplina optativa na matriz curricular 2009-2 e na matriz 2018-1: Exclusão/Inativação de disciplina optativa na matriz curricular 2009-2 e na matriz 2018-1, que é ofertada pelo Departamento de Ciências Econômicas: IH282 Tópicos em economia do trabalho (Processo 23083.030009/2018-13)

- Inclusão disciplinas departamento matemática e estatística como optativas, solicita. A coordenação do curso, via NDE, solicita inclusão de disciplinas ofertadas pelos departamentos de matemática e estatística sejam incluídas, como optativas, nas matrizes curriculares de Ciências Econômicas (2009.2 e 2018.1). Processo 23083.024675/2018-12; memorando 159/2018)

- Exclusão disciplina TH510 História Econômica matriz 2009.2 e matriz 2018.2 do curso de ciências econômicas, solicita (Processo 23083.030007/2018-16)

- Demora resultou na necessidade de envio contínuo de memorandos: 117/2019 aqui; 123/2019 aqui; 124/2019 aqui; 125/2019 aqui; 126/2019 aqui; 142/2019.

c. Revisão 3 – 2019

Com base no resultado do ENADE, a coordenação fez um levantamento comparativo das matrizes curriculares de cursos de Economia de outras instituições e concluiu que havia melhorias a se realizar no elenco de optativas da matriz curricular do curso.

Resultou em: Processo 23083.042462/2019-45

O resultado das contínuas revisões das disciplinas optativas pode ser consultado [aqui](#) (departamento de ciências econômicas) e [aqui](#) (outros departamentos) e a coordenação, durante o período de matrícula, encaminha um caderno com o horário das turmas das disciplinas optativas ofertadas ao

curso para que discentes tenham conhecimento das possibilidades e possam se organizar.

Em 2022, a coordenação realizou reunião com cada uma das turmas do curso, após combinado em reunião com representantes de turma no Fórum de Representação discente do curso, para explicar o que é disciplina optativa, sua relevância e o processo constante de sua revisão e atualização.

Ainda, para 2022-2, a coordenação convidou os professores do departamento de Ciências Econômicas que viriam a ofertar turma de disciplina optativa em 2022-2 a uma reunião de apresentação de suas disciplinas. Essa reunião foi também combinada com os/as discentes.

Realização de reuniões com os alunos no início do período e ao final para divulgar o horário e colher sugestões ou melhorias

Criação do fórum de representação discente com dois representantes de cada turma, indicado pelos próprios discentes.

Desde 2022-2, a criação de uma reunião permanente semanal de discentes com a coordenação, a qual busca debater o curso e resolver dúvidas que existam. Representa uma forma de evitar ruídos.

ATIVIDADES DE EXTENSÃO – POLÍTICA DE EXTENSÃO DO CURSO

Conforme Política de extensão, processo 23083.025938-2022-89

Adesão a plataforma E-Cert para registro de projetos de extensão e emissão de certificados, em 2018, conforme regulamentação da PROEXT

Desde 2018-2, todas as atividades de extensão em conformidade com o exposto nas Resoluções da PROEXT. Esses certificados foram enviados por e-mail pela coordenação de curso. (CoordGCEcon Memorando 198-2018)

Continuidade do evento “Aula Inaugural” ainda no primeiro mês de aula

A. 2017-1

B. 2017-2

C. 2018-1

D. 2018-2

E. 2019-1

F. 2019-2

Solicitação de celebração de acordo de Cooperação Técnica – CoordGCEcon
Memorando 95/2018

Realização de palestras em parceria com CIEE-RJ sobre empregabilidade 2018
e 2019

(Memorando CoordGCEcon 221/2018)

Realização de Semana de Recepção e Integração do Curso, desde 2017-1 e
como projeto de extensão desde 2017-2

a.	Programação da semana realizada em 2018-1					
b.	Programação da semana realizada em 2018-2					
c.	Programação da semana realizada em 2019-1					
d.	Programação da semana realizada em					2019-2
e.	Programação da semana realizada em					2020-5
f.	Programação da semana realizada em					2020-2
g.	Programação da semana realizada em					2021-1
h.	Programação da semana realizada em					2021-2
i.	Programação da semana realizada em					2022-1
j.	Programação da semana realizada em					2022-2

Elaboração, em 2017, do site do curso e alimentação contínua pela coordenação

<http://cursos.ufrj.br/grad/cienciaseconomicas/>

Construção de seção informativa, no site do curso, sobre funcionamento da
concessão de bolsas de iniciação científica

Realização do projeto de extensão “Terças de Pesquisa” a partir de 2018.1

Processos 23083.008805/2018-61; 23083.032389/2018-12 >> depois passou a ser totalmente digital a elaboração dos projetos.

Memorando CoordGCEcon 221/2018

Curso de extensão “Financiamento, investimento, desenvolvimento” em 2018-2

Processo 23083.032384/2018-90 – aqui

Projeto de extensão ‘Curso Excel Básico’, em 2018-2

(Processo 23083.032379/2018-87)

Levantamento dos indicadores do curso

Relatórios divulgados no site do curso. ([aqui](#))

Aproximação do Núcleo de Acessibilidade (NAE), ainda em 2017

Aproximação (Memorando 6/2018) da Psicologia para oficina de acompanhamento de hábitos de estudo para os discentes

a. Foi realizada uma tentativa em 2019, porém, foi malograda.

Estudo da possibilidade e busca da celebração de convênio com SEBRAE Empreendedorismo. (Memorando CoordGCEcon 209/2019 – aqui)

Funcionamento da Comissão para textos de discussão discente e docente com a divulgação de chamada de fluxo contínuo

Realização de oficina de escrita científica, em 2019

Coordenado pelo professor Marcos Paasche do Departamento de Letras e Comunicação Social.

Realização de curso de extensão 'Macroeconometria Básica', em 2018-1 e 2019-2

Coordenado pela professora Débora Pimentel.

Realização do curso de extensão Matriz Insumo Produto, em 2018 e 2019

Coordenado pela professora Luciana Ferreira.

Realização do curso de extensão de Estatística e R, em 2019

Coordenado pelo professor do Departamento de Matemática.

Realização de curso de nivelamento em Matemática Básica em 2019.

Coordenado pelo professor Guilherme Weber.

Em 2020, foram compartilhados materiais escritos e em vídeo sugeridos pelo professor Guilherme Weber.

Criação, em 2019, da Liga de Investimentos

A chamada foi realizada, por e-mail a todos os discentes, pela coordenação do curso, em janeiro de 2019;

A coordenação participou ativamente da construção e estabelecimento da liga em conjunto com os discentes.

Atualmente ela é gestada pelos alunos que a compõem e a coordenação do curso faz apenas o acompanhamento, e auxilia quando demandado.

(MEMORANDO 6/2019, PROCESSO 23083.001088/2019-28)

Solicitação aos docentes de levantamento de bibliografias

conforme solicitação da Administração Central. (Memorando CoordGCEcon 202/2019).

Criação do Clipping em Economia, em 2019, como projeto de extensão

Canal no YouTube

(Acesse) Processo 23083.037435/2019-51

Construção e criação do projeto de residência profissional em Economia

Iniciado em dezembro de 2018 e concluído no segundo semestre de 2019.
(Processo 23083.037544/2019-78)

Realização do Encontro de Egressos, em 2018, para apresentação de suas monografias.

Desde 2020, temos realizado esse Encontro virtualmente e destinado aos alunos matriculados nas disciplinas de Tutoria.

Tentativa de institucionalizar via site do curso um projeto de acompanhamento de egressos do Curso, porém, a PROGRAD negou o pedido. (CoordGCEcon Memorando 161/2019; 166/2019; 168/2019; 169/2019)

Inauguração da Placa Comemorativa dos 50 anos do curso

Consulte a matéria na página da UFRRJ [aqui](#)

Realização do concurso de Resenhas, desde 2020

Realização do projeto de extensão “Estudos de Caso” desde 2019

Elaboração da proposta para Estudos Continuados Emergenciais (ECE) para o curso de Ciências Econômicas

A coordenação de curso teve preocupação em se adiantar para garantir que os/as discentes pudessem concluir a graduação e colar grau, mas seguindo, os ritos e parâmetros postos pela UFRRJ, via CEPE e CONSU.

Cadastro de grupos de extensão

Construção da política de extensão para fins da operacionalização da curricularização da extensão.

Proposta de curricularização da extensão (obrigatória conforme Resolução do MEC de 2018 para todos os cursos de graduação)

Internacionalização e inserção em estágios curriculares não obrigatórios

YABT

Divulgação de vagas de estágio