

COORDECO

COORDENAÇÃO DO CURSO DE
GRADUAÇÃO EM CIÊNCIAS ECONÔMICAS
ICSA | UFRRJ

UNIVERSIDADE FEDERAL RURAL DO RIO DE JANEIRO
INSTITUTO DE CIÊNCIAS SOCIAIS APLICADAS
COORDENAÇÃO DO CURSO DE GRADUAÇÃO EM CIÊNCIAS
ECONÔMICAS

CADERNO DE QUESTÕES DO ENADE: CONTEÚDOS DE
FORMAÇÃO GERAL

SEROPÉDICA-RJ

Sumário

INTRODUÇÃO	3
Questão 01	6
Questão 02	7
Questão 03	8
Questão 04	9
Questão 05	10
Questão 06	11
Questão 08	12
Questão 07	13
Questões Discursivas – Formação Geral	15
DESEMPENHO DOS CONCLUINTEs HABILITADOS NA PROVA NO ENADE 2018	19
OBSERVAÇÕES FINAIS	19

INTRODUÇÃO

Esse material foi elaborado pela coordenação do curso de graduação em Ciências Econômicas para orientar os professores que lecionam as disciplinas obrigatórias do curso na preparação intensificada para o ENADE 2022.

Vale ressaltar que de acordo com INEP (2019), no documento que é o relatório do resultado do nosso curso no ENADE 2018, não é possível a comparação entre os exames quanto ao nível de dificuldade¹, porém, a avaliação das diferentes portarias de conteúdos da prova permite afirmar que a prova do ENADE se baseia em teoria e prática. Como a Portaria MEC/INEP n. 298 de 30 de junho de 2022:

Art. 3 A prova do Enade 2022 terá, no componente de Formação Geral, 10 (dez) questões, sendo 02 (duas) discursivas e 08 (oito) de múltipla escolha.
Parágrafo único. As diretrizes para o componente de Formação Geral são publicadas em Portaria específica.

Além dos conteúdos de formação específica², a prova do ENADE 2022, conterà conteúdos de formação geral, conforme Portaria INEP/MEC n. 298 de 30 de junho de 2022, a saber:

¹ O ENADE, de acordo com esse mesmo documento, utiliza Teoria Clássica dos Testes (TCT), o que não garante a comparabilidade entre as edições do exame, diferentemente do ENEM, por exemplo, que utiliza a Teoria da Resposta ao Item (TRI).

² Sobre os conteúdos e disciplinas objeto de avaliação do Exame, portanto, são aqueles em conformidade com as diretrizes curriculares nacionais e legislação relacionadas ao exercício profissional de economista Assim, de acordo com a Portaria MEC/INEP n. 272 de 30 de junho de 2022: Art. 7 O componente específico da área de Ciências Econômicas tomará como referencial os conteúdos que contemplam: I - Estatística aplicada à economia; II - Matemática aplicada à economia; III - Econometria; IV - Contabilidade Social; V - Macroeconomia; VI - Microeconomia; VII - Economia industrial, da tecnologia e inovação; VIII - Economia política; IX - Formação econômica do Brasil; X - Economia brasileira contemporânea; XI - História econômica geral; XII - História do pensamento econômico; XIII - Economia internacional; XIV - Economia do setor público; XV - Economia monetária e financeira; XVI - desenvolvimento socioeconômico

Art. 7 O componente de Formação Geral tomará como referencial os seguintes temas:

- I - Ética, democracia e cidadania;
- II - Estado, sociedade e trabalho;
- III - Educação e desenvolvimento humano e social;
- IV - Cultura, arte e comunicação;
- V - Ciência, tecnologia e inovação;
- VI - Promoção da saúde e prevenção de doenças;
- VII - Segurança alimentar e nutricional;
- VIII - Meio ambiente: biodiversidade, sustentabilidade e intervenção humana;
- IX - Relação entre campo e cidade, desenvolvimento urbano e rural e qualidade de vida;
- X - Processos de globalização e política internacional;
- XI - Territórios, socio diversidade e multiculturalismo;
- XII - Relações de desigualdade, de opressão e/ou de exploração étnico-raciais, de classe, de gênero e de orientação sexual;
- XIII - Acessibilidade e inclusão social.

A coordenação do curso recomenda desde a realização do ENADE 2018 que os docentes que lecionam disciplinas para o curso busquem incorporar esse formato de questão a suas práticas em sala de aula. Além deste material, elaboramos e compartilhamos, desde a última edição (ENADE 2018), um caderno com o compilado das questões de edições anteriores, indicando os conteúdos/disciplinas cobrados em cada uma.

Além do resultado dos concluintes habilitados no exame, para o cálculo do Conceito Preliminar do Curso (CPC), são considerados: valor agregado no processo formativo (NIDDc), corpo docente – proporção de mestres, doutores, regime de trabalho – percepção do discente sobre as condições do processo formativo – média das respostas as questões do questionário do estudante para organização didático-pedagógica, infraestrutura e instalações físicas e oportunidades de ampliação da formação acadêmica e profissional. Esses elementos foram apresentados e explicados pela coordenação do curso em reunião de colegiado de departamento realizada em agosto de 2021 e estão explicitados no Edital ENADE 2022 (<https://cursos.ufrj.br/grad/cienciaseconomicas/enade/>).

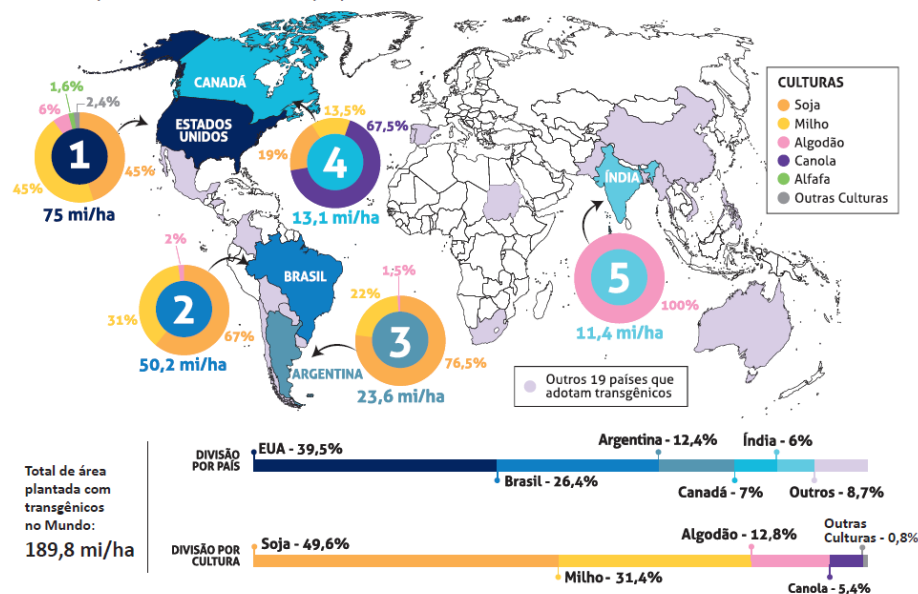
Este material tem por objetivo orientar docentes a trabalhar com seus discentes esse formato de questão, bem como ajudar a compreender possíveis dificuldades dos nossos concluintes. Abaixo do enunciado de cada questão, está uma tabela em que constam os percentuais de acerto do curso, UF, região e Brasil, além do percentual de então concluintes habilitados que deixaram a questão em branco e da 1ª ou 2ª alternativa mais marcada.

Um material **específico para o questionário do estudante e outro para formação de conteúdos específicos**, também será divulgado em breve/está sendo, respectivamente. Todas essas questões e aspectos estão sendo trabalhados pela coordenação com os concluintes habilitados. Por exemplo, na última reunião realizada com eles, na sexta-feira, 29 de julho, foram trabalhados os resultados obtidos pelo curso (CPC e sua decomposição) no ENADE 2018 e em comparação com os cursos de outras instituições.

A fonte utilizada para elaboração deste material foi o Relatório de curso ENADE 2018 – Ciências Econômicas UFRRJ Seropédica, publicado pelo INEP (DAES).

QUESTÃO 01

OS CINCO PAÍSES COM MAIOR ÁREA PLANTADA COM TRANSGÊNICOS NO MUNDO
(em milhões de hectares - mi/ha)



Disponível em: <https://cib.org.br/wp-content/uploads/2018/06/2018.06.26.Top5_Portugues.pdf>. Acesso em: 18 Jul. 2018 (adaptado).

Considerando o infográfico apresentado, avalie as afirmações a seguir.

- I. A distribuição da área plantada com transgênicos no mundo reflete o nível de desenvolvimento econômico dos países.
- II. Os Estados Unidos da América possuem a maior área plantada de algodão transgênico no mundo.
- III. O hemisfério norte concentra a maior área de produção transgênica.
- IV. A área de produção de soja transgênica é maior no Brasil que na Argentina.

É correto apenas o que se afirma em

- A) I e II.
- B) I e IV.
- C) III e IV.
- D) I, II e III.
- E) II, III e IV.

Questão 01	Gabarito	% acerto				Deixaram em branco	1ª ou 2ª alternativa mais marcada
		Curso	UF	Região	Brasil		
	C	72,7	77,6	76,5	73	1,8%	9,1% marcaram letra "B"



QUESTÃO 02

A Economia Solidária expressa formas de organização econômica – de produção, prestação de serviços, comercialização, finanças e consumo – baseadas no trabalho associado, na autogestão, na propriedade coletiva dos meios de produção, na cooperação e na solidariedade. São diversas atividades econômicas realizadas por organizações solidárias como cooperativas, associações, empresas recuperadas por trabalhadores em regime de autogestão, grupos solidários informais, fundos rotativos etc. Nos últimos anos, a Economia Solidária tem experimentado expansão no Brasil, em especial, dentre os segmentos populacionais mais vulneráveis.

Disponível em: <<http://www.unisolbrasil.org.br/2015/>>. Acesso em: 12 jul. 2018 (adaptado).

Considerando as informações apresentadas, avalie as asserções a seguir e a relação proposta entre elas.

- I. O fomento de atividades econômicas orientadas pelos princípios da Economia Solidária deve ser objeto de atenção no âmbito da gestão pública e requer políticas voltadas para essa área de atuação.

PORQUE

- II. A destinação de recursos públicos para empreendimentos fundamentados na Economia Solidária viabiliza a inclusão de diversos segmentos sociais na economia e promove a valorização de práticas e saberes construídos coletivamente.

A respeito dessas asserções, assinale a opção correta.

- A** As asserções I e II são proposições verdadeiras, e a II é uma justificativa correta da I.
- B** As asserções I e II são proposições verdadeiras, mas a II não é uma justificativa correta da I.
- C** A asserção I é uma proposição verdadeira, e a II é uma proposição falsa.
- D** A asserção I é uma proposição falsa, e a II é uma proposição verdadeira.
- E** As asserções I e II são proposições falsas.

Área livre

Questão 02	Gabarito	% acerto				Deixaram em branco	1ª ou 2ª alternativa mais marcada
		Curso	UF	Região	Brasil		
	A	78,2	76,1	74,9	75,6	0,9%	8,2% marcaram letra "B"



QUESTÃO 03

As questões relacionadas a organismos geneticamente modificados deixaram, há muito tempo, de serem discutidas apenas no âmbito acadêmico-científico. Também na arte, a transgenia ganhou lugar, ocupando o imaginário e a criatividade de artistas. Nesse campo, o brasileiro Eduardo Kac transita pela zona fronteiriça entre arte, ciência e tecnologia.

Os trabalhos de Eduardo Kac têm sido exibidos em exposições internacionais. Em seu currículo, constam obras de arte transgênicas, como GFP Bunny, uma coelha geneticamente modificada cujo pelo emite fluorescência verde ao ser iluminado por luz ultravioleta. Ela foi batizada com esse nome em razão da proteína verde fluorescente (*green fluorescent protein*) obtida de uma água-viva do Pacífico e injetada em óvulos de coelhos albinos, procedimento efetivamente realizado em um centro de pesquisa na França.

Disponível em: <www.g1.globo.com/Noticias/PopArte/>. Acesso em: 18 ago. 2018 (adaptado).



FONTAINE, C. Fotografia. Título: Alba, the fluorescent bunny, 2000.

Disponível em: <<http://www.ekac.org/gfpbunny.html#gfpbunnyanchor>>. Acesso em: 18 ago. 2018 (adaptado).

A partir das informações apresentadas, avalie as afirmações a seguir.

- I. A obra GFP Bunny, de Eduardo Kac, contribui para a ampliação dos horizontes artísticos por meio do uso da engenharia genética como técnica de criação artística.
- II. A obra GFP Bunny suscita várias questões, entre as quais se inclui a de caráter ético, como, por exemplo, a dos limites da pesquisa científica e do uso de aplicações tecnológicas.
- III. As obras de arte biotecnológicas promovem a circulação de conceitos do campo da arte e de técnicas laboratoriais, mas, ao mesmo tempo, banaliza a singularidade da produção do artista.

É correto o que se afirma em

- A** I, apenas.
- B** III, apenas.
- C** I e II, apenas.
- D** II e III, apenas.
- E** I, II e III.

Questão 03	Gabarito	% acerto				Deixaram em branco	1ª ou 2ª alternativa mais marcada
		Curso	UF	Região	Brasil		
	C	62,7	60,2	59,4	58	0,9%	18,2% marcaram a letra "A"



2018
enade

QUESTÃO 04

TEXTO 1

Os fluxos migratórios, fenômenos que remontam à própria história da humanidade, estão em ritmo crescente no mundo, tornando urgentes, em todos os países, as discussões sobre políticas públicas para migrantes. Segundo relatório da Organização das Nações Unidas (ONU), 65,6 milhões de pessoas foram deslocadas à força no mundo em 2016.

Em relação aos destinos de acolhimento, no mesmo período, dados oficiais do Alto Comissariado das Nações Unidas para Refugiados (ACNUR), apontam que 56% das pessoas deslocadas no mundo foram acolhidas por países da África e do Oriente Médio, 17% da Europa e 16% das Américas. Considerando o contexto brasileiro, de 2010 a 2015, a população de migrantes vindos de países da América do Sul cresceu 20% e alcançou o total de 207 mil pessoas.

Disponível em: <<https://nacoesunidas.org/populacao-de-migrantes-no-brasil-aumentou-20-no-periodo-2010-2015-revela-agencia-da-onu/>>. Acesso em: 11 set. 2018 (adaptado).

TEXTO 2

Recentemente, a situação de imigração no Brasil, por ondas de deslocamento de pessoas nas fronteiras, tem sido percebida cotidianamente em matérias divulgadas pela grande mídia, principalmente no caso do estado de Roraima, que tem notificado a entrada de um grande número de venezuelanos. Somente em solicitações, na condição de refugiados, os venezuelanos formalizaram 17.865 pedidos de acolhida ao Brasil em 2017.

Disponível em: <<http://www.acnur.org/portugues/dados-sobre-refugio/dados-sobre-refugio-no-brasil/>>. Acesso em: 11 set. 2018 (adaptado).

Considerando as informações apresentadas, avalie as afirmações a seguir.

- I. A situação econômica dos países é fator determinante dos padrões de contorno dos deslocamentos internacionais e está representada na distribuição geográfica dos continentes que mais acolhem as pessoas deslocadas no mundo.
- II. A América do Sul é a região em que há maior acolhimento de povos que, em razão de conflitos internos em seus países, têm se deslocado em massa.
- III. As situações de conflitos entre brasileiros e venezuelanos apontam para a necessidade de revisão da infraestrutura e das políticas públicas voltadas aos migrantes e refugiados.
- IV. A sociedade brasileira, caracterizada pela solidariedade e tolerância, apresenta baixa resistência e rejeição aos imigrantes, sendo os conflitos recentes ocorridos na fronteira explicados pela omissão estatal em relação a políticas de acolhimento.

É correto apenas o que se afirma em

- A I.
- B III.
- C I e IV.
- D II e III.
- E II e IV.

Área livre

Questão 04	Gabarito	% acerto				1ª ou 2ª alternativa mais marcada
		Curso	UF	Região	Brasil	
	B	49,1	58,3	55,9	51,1	26,4% marcaram letra "C"



QUESTÃO 05



Disponível em: <<http://www.soubh.com.br/exposicoes/exposicao-cobb-africa/>>. Acesso em: 12 jul. 2018 (adaptado).

TEXTO 1

A frase em latim “Ex Africa semper aliquid novi”, do escritor romano Caio Plínio, dita há 2.000 anos, significa “da África sempre há novidades a reportar”. A partir dessa ideia, o curador alemão Alfons Hug montou a exposição “Ex Africa”, que conta com 18 artistas de oito países africanos e dois artistas brasileiros. A ideia da mostra é retratar a produção artística africana sem estereótipos aos quais estamos acostumados, como objetos de artesanato e referências iconográficas.

Disponível em: <<https://www1.folha.uol.com.br/ilustrada/2018/>>. Acesso em: 12 jul. 2018 (adaptado).

TEXTO 2

Até as vésperas da era colonial moderna era comum encontrar as imagens positivas sobre a África. Árabes e europeus descreveram as formas políticas africanas altamente elaboradas e socialmente aperfeiçoadas, entre as quais se alternavam reinos, impérios, cidades-Estado, entre outras. Após a conferência de Berlim (1885), que definiu a partilha colonial da África, essas imagens “simpáticas” começaram a sombreadar. Reinos e Impérios foram substituídos pelas tribos primitivas em estado de guerra permanente, umas contra outras, para justificar e legitimar a Missão Civilizadora, que até hoje alimenta o imaginário da África no Brasil.

VIEIRA, F. S. S. Do eurocentrismo ao afropessimismo: reflexão sobre a construção do imaginário “África” no Brasil. *Em Debate*. PUC-Rio, n. 03, 2006 (adaptado).

A partir dos textos apresentados, avalie as afirmações a seguir.

- I. A África tem sido pensada, por muitos, como um único país, compreendida de forma monolítica, como se fosse formada por cultura única, ou, até mesmo, um lugar de povos sem cultura alguma, o que contribui e reforça a exclusão social das obras africanas do sistema das artes visuais.
- II. Construídas sob a égide do clichê da miserabilidade, as clássicas representações sobre a África, que retratam o continente como um celeiro da tradição, do arcaísmo, da produção manufaturada e artesanal, são estereótipos que precisam ser superados, por serem incompatíveis com a multiplicidade de expressões artísticas africanas.
- III. Os estereótipos sobre o continente africano foram construídos a partir de interesses políticos, culturais e econômicos que sustentaram, durante séculos, projetos de exploração e ações excludentes.

É correto o que se afirma em

- A I, apenas.
- B III, apenas.
- C I e II, apenas.
- D II e III, apenas.
- E I, II e III.

Questão 05	Gabarito	% acerto				Deixaram em branco	1ª ou 2ª alternativa mais marcada
		Curso	UF	Região	Brasil		
	E	69,1	60,4	59,3	55	0,9%	19,1% marcaram letra “D”



QUESTÃO 06

TEXTO 1

Com base em dados de 2015, estima-se que, no Brasil, haja em torno de 100 mil pessoas em situação de rua. A população que vivencia situação de rua é formada por pessoas que, em sua maioria, possuem menos que o necessário para atender às necessidades básicas do ser humano, estando no limite da indigência ou da pobreza extrema, com comprometimento da própria sobrevivência. A situação desse grupo excluído e marginalizado pode decorrer de diversos fatores, como desemprego estrutural, migração, uso prejudicial de álcool e outras drogas, presença de transtornos mentais, conflitos familiares, entre outros.

HINO, P.; SANTOS, J. O.; ROSA, A. S. Pessoas que vivem em situação de rua sob o olhar da saúde. *Revista Brasileira de Enfermagem*. v. 71, Suplemento 1, p. 732-740, 2018 (adaptado).

TEXTO 2

O Ministério da Saúde, em parceria com o Ministério do Desenvolvimento Social e Combate à Fome (MDS) e a Secretaria de Direitos Humanos da Presidência da República (SDH), lançou uma campanha que objetiva valorizar a saúde como um direito humano de cidadania e ressaltar que as pessoas em situação de rua têm o direito de ser atendidas na rede de serviços do SUS.

Disponível em: <<http://portalsaude.saude.gov.br/index.php/cidadao/principal/campanhas-publicitarias/19300-campanha-pop-rua>>. Acesso em: 11 set. 2018 (adaptado).

A respeito da população que vivencia situação de rua e considerando os textos apresentados, avalie as afirmações a seguir.

- I. Na elaboração de políticas públicas, devem ser considerados os fatores pessoais e contextuais que levam pessoas a viver em situação de rua, o que exige o trabalho de equipes multidisciplinares, com o objetivo de assegurar direitos de saúde, dignidade e cidadania a essa população.
- II. A inexistência de endereço fixo que possibilite fazer cadastros oficiais e estabelecer contato quando necessário, inviabiliza a inserção dos indivíduos em situação de rua nas políticas públicas de saúde, educação e moradia.
- III. A homogeneidade do grupo de pessoas que vivem em situação de rua contribui para o desenvolvimento das estratégias de acolhimento e de atendimento pelas equipes envolvidas em campanhas dirigidas a esse público.
- IV. A falta de moradia convencional e o comprometimento da identidade, da segurança, do bem-estar físico e emocional e do sentimento de pertencimento são problemas vivenciados pelas pessoas que vivem em situação de rua e requerem atenção do poder público.

É correto apenas o que se afirma em

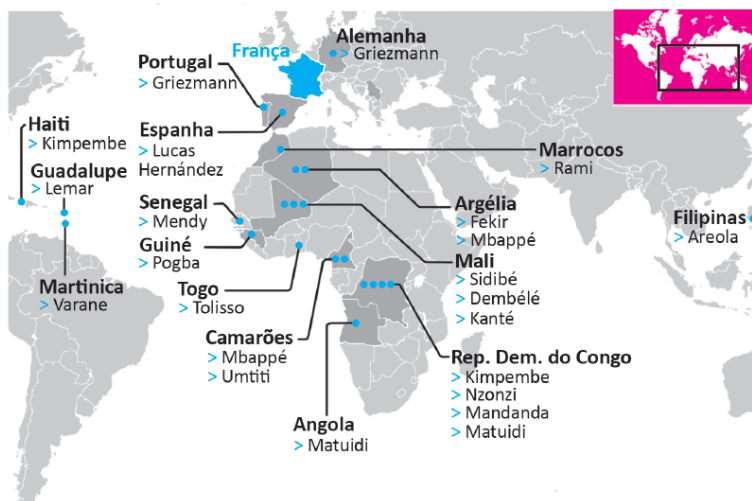
- A I e III.
- B I e IV.
- C II e III.
- D I, II e IV.
- E II, III e IV.

Área livre

Questão 06	Gabarito	% acerto					1ª ou 2ª alternativa mais marcada
		Curso	UF	Região	Brasil	Deixaram em branco	
	B	70	66,9	59,3	59,9	0,9%	21,8% marcaram a letra "D"

QUESTÃO 08

Seleção multicultural: países de origem dos pais dos jogadores da França



A seleção francesa participante da Copa do Mundo de Futebol de 2018, composta de 19 jogadores filhos de imigrantes da África e de outros países da Europa, foi mais multicultural que o elenco campeão da Copa de 1998. Apenas o goleiro Lloris, o lateral Pavard, o atacante Giroud e o meia Thauvin não se encaixam nessa descrição. Tal composição suscitou inúmeros debates acerca da presença de imigrantes na sociedade francesa e do multiculturalismo na Europa. À perspectiva multicultural se contrapõem a xenofobia, o racismo, a islamofobia, entre outras formas de segregação humana, sobretudo de imigrantes e seus descendentes.

Disponível em: <<https://www1.folha.uol.com.br/esporte/2018/07/multiculturais-franca-e-belgica-buscam-unicidade-nacional-na-copa.shtml>>. Acesso em: 10 jul. 2018 (adaptado).

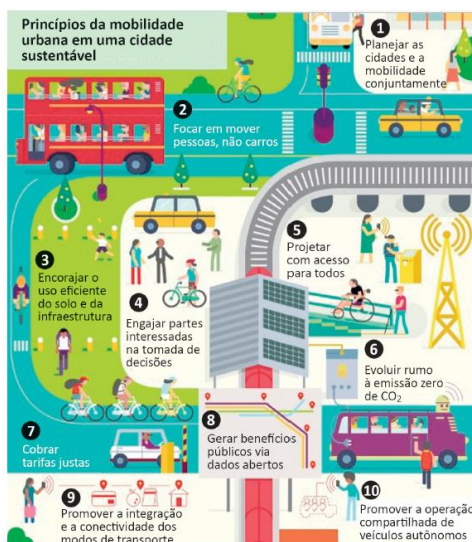
Considerando as informações apresentadas, assinale a opção correta.

- A** A admiração dos torcedores pelos jogadores da seleção francesa evidencia a redução do preconceito de cidadãos franceses contra descendentes de imigrantes.
- B** O aumento do número de jogadores filhos de imigrantes e a ampliação da diversidade de nacionalidades ameaçam a perpetuação dos valores e da tradição do povo francês.
- C** A inclusão de jogadores de origem árabe e africana na seleção francesa teve o efeito imediato de minimizar visões e interpretações equivocadas dos efeitos da imigração, como desemprego e pobreza.
- D** A presença de jogadores franceses de origem africana sinaliza a efetiva integração dos imigrantes e de seus descendentes à sociedade francesa, após longo processo de incentivo à inclusão social de estrangeiros no país.
- E** A composição da seleção francesa aponta para a importância da perspectiva multicultural, em que se valorizam as formas de convívio entre os diferentes, a mediação de conflitos identitários e o exercício da alteridade.

Questão 08	Gabarito	% acerto					1ª ou 2ª alternativa mais marcada
		Curso	UF	Região	Deixaram em branco	Brasil	
	E	73,6	80	79,3	0,9	75,2	13,6% marcaram letra "D"



QUESTÃO 07



Disponível em: <<https://www.thinglink.com/scene/980079663516745730?buttonSource=viewLimits>>. Acesso em: 26 jul. 2018 (adaptado).

Considerando as informações do infográfico, avalie as afirmações a seguir.

- I. No planejamento das cidades, deve-se priorizar o transporte coletivo, situação que está em consonância com o que ocorre nas cidades mais populosas do Brasil.
- II. O engajamento dos cidadãos nos debates e no planejamento das cidades é essencial para o desenvolvimento de projetos urbanos viáveis, acessíveis e sustentáveis.
- III. É necessário que o planejamento de uma cidade sustentável esteja focado na fluidez dos veículos automotores autônomos, na diversidade de opções de mobilidade e nas modalidades compartilhadas de transporte.
- IV. A utilização de painéis solares para abastecer veículos e a diminuição da emissão de gases poluentes em uma cidade sustentável são metas ainda distantes de serem atingidas no Brasil, devido à primazia dos meios de transportes movidos a combustíveis fósseis.

É correto apenas o que se afirma em

- A** I.
- B** II.
- C** I e III.
- D** II e IV.
- E** III e IV.

Questão 07	Gabarito	% acerto				Deixaram em branco	1ª ou 2ª alternativa mais marcada
		Curso	UF	Região	Brasil		
	D	62,7	65,8	63,7	62,4	0,9	12,7% marcaram letra "B"

Questões Discursivas – Formação Geral

QUESTÃO DISCURSIVA 01



Disponível em: <<https://www.nexojornal.com.br/expresso/2018/03/21/Caso-Marielle-completa-uma-semana.-O-que-se-sabe-sobre-o-crime>>.

Acesso em: 27 jun. 2018 (adaptado).

TEXTO 1

Conforme relatório da organização de defesa dos direitos humanos Anistia Internacional, em 2017, entre 159 países, o Brasil apresentou o maior número de assassinatos de diversos grupos de pessoas, como jovens negros do sexo masculino, pessoas LGBTI+, defensoras e defensores de direitos humanos, grupos ligados à defesa da terra, populações tradicionais e policiais.

Disponível em: <<https://anistia.org.br/noticias/brasil-lidera-numero-de-assassinatos-de-diversos-grupos-de-pessoas-em-2017-aponta-anistia-internacional-em-novo-relatorio/>>. Acesso em: 27 jun. 2018 (adaptado).

TEXTO 2

Negra, mulher, mãe solteira, bissexual, moradora de favela, aluna da primeira turma do pré-vestibular comunitário da Maré, graduou-se em ciências sociais e realizou mestrado em administração pública. Sua vida fora construída na luta contra todas as estatísticas que fazem a morte, a prisão e a pobreza os destinos mais prováveis para as mulheres e os jovens pretos e pardos neste país.

Um grande mérito pessoal, sem dúvida. Mas Marielle era inteligente demais para deixar-se iludir por uma ideia de meritocracia que ignora as estatísticas, faz que não vê as desigualdades sociais e desconsidera que as pessoas não começam todas do mesmo patamar.

Disponível em: <https://brasil.elpais.com/brasil/2018/03/19/opinion/1521476455_299821.html>. Acesso em: 12 set. 2018 (adaptado).



TEXTO 3

Logo após o assassinato da vereadora Marielle Franco, ocorrido no Rio de Janeiro, em 2018, os compartilhamentos nas redes sociais lançaram, em nível internacional, uma personagem política que, mesmo tendo sido uma das mais votadas na capital carioca, não tinha espaço privilegiado na agenda. Durante a primeira quinzena de março, a coleta de publicações em que se mencionava “Marielle Franco” totalizou mais de 3 milhões e meio de *tweets*. As manifestações expressavam, principalmente, reações de apoio, marcadas por *hashtags* (palavras-chave) como #mariellepresente, #justiçaparamarielle, #somostodosmarielle, #mariellelive, mas também circulavam informações falsas que associavam a vereadora a atos ilícitos e mensagens que relativizavam o seu assassinato em função de sua atuação política em favor dos direitos humanos.

Disponível em: <<http://www.labic.net/blog/marielle-presente-mapa-de-tweets-publicados/>>. Acesso em: 12 set. 2018 (adaptado).

A partir das informações apresentadas, redija um texto que aborde os seguintes aspectos:

- o tensionamento entre a defesa dos Direitos Humanos realizada por Marielle Franco e a produção de notícias falsas após o assassinato da vereadora;
- os prejuízos da produção de notícias falsas para a sociedade democrática.

(valor: 10,0 pontos)

Média e desvio padrão das notas dos concluintes, nas questões discursivas, no Componente de Formação Geral, quanto ao Curso, UF, Grande Região, Categoria Administrativa, Organização Acadêmica e Brasil.

Questão	Curso		UF		Região		Cat. Adm.		Org. Acad.		Brasil	
	Média	Desvio Padrão	Média	Desvio Padrão	Média	Desvio Padrão	Média	Desvio Padrão	Média	Desvio Padrão	Média	Desvio Padrão
1	43,6	26,3	40,7	23,5	40,1	23,4	39,6	23,5	39,0	23,4	39,0	23,3
2	35,6	26,5	42,5	24,2	39,7	22,8	37,6	22,5	37,6	22,4	37,7	22,4



QUESTÃO DISCURSIVA 02

TEXTO 1

O Museu Nacional do Rio de Janeiro talvez fosse o lugar mais importante do Brasil dado o seu valor como patrimônio cultural e histórico não só brasileiro, mas mundial. O incêndio ocorrido no início de setembro de 2018 destruiu o lugar que era o símbolo da gênese do país como nação independente e continha um acervo inestimável, não só do ponto de vista da história da cultura e da natureza brasileiras, mas também do acervo de peças de significado mundial.

O Museu Nacional abrigava vários departamentos da Universidade Federal do Rio de Janeiro. Era um museu de exposição, mas também de pesquisa. A biblioteca de Antropologia, que devia ter uns 200 mil títulos e era um instrumento de trabalho fundamental para a pesquisa de vários docentes, foi construída ao longo de 50 anos, e perdeu-se. Parte pode ser recuperada, mas os fósseis, os insetos, as coleções de estudo, são insubstituíveis.

Outra perda incalculável refere-se ao material do acervo relativo a povos que foram destruídos pelo colonialismo europeu e que estavam ali como testemunhas mudas da história da invasão da América.

Disponível em: <<https://www.publico.pt/2018/09/04/culturaipilon/entrevista/eduardo-viveiros-de-castro-gostaria-que-o-museu-nacional-permanecesse-como-ruina-memoria-das-coisas-mortas-1843021>>. Acesso em: 10 set. 2018 (adaptado).

TEXTO 2

Ao consumir parte significativa do acervo de 20 milhões de peças da instituição, o incêndio arrasou também anos de trabalho e afetou, de forma irremediável, a pesquisa, com impactos na ciência brasileira e internacional. Segundo uma pesquisadora dessa instituição, apesar de o foco muitas vezes permanecer na perda do passado, quando perdemos um acervo que era usado para fazer pesquisa, perdemos também o futuro.

Disponível em: <<https://www1.folha.uol.com.br/cotidiano/>>. Acesso em: 10 set. 2018 (adaptado).

Considerando os trechos apresentados, redija um texto a respeito da importância dos museus para a sociedade contemporânea sob o ponto de vista da memória e das perspectivas de futuro, abordando três aspectos da função social dessas instituições. (valor: 10,0 pontos)

Média e desvio padrão das notas dos concluintes, nas questões discursivas, no Componente de Formação Geral, quanto ao Curso, UF, Grande Região, Categoria Administrativa, Organização Acadêmica e Brasil.

Questão	Curso		UF		Região		Cat. Adm.		Org. Acad.		Brasil	
	Média	Desvio Padrão	Média	Desvio Padrão	Média	Desvio Padrão	Média	Desvio Padrão	Média	Desvio Padrão	Média	Desvio Padrão
1	43,6	26,3	40,7	23,5	40,1	23,4	39,6	23,5	39,0	23,4	39,0	23,3
2	35,6	26,5	42,5	24,2	39,7	22,8	37,6	22,5	37,6	22,4	37,7	22,4

DESEMPENHO DOS CONCLUINTES HABILITADOS NA PROVA NO ENADE 2018

No “relatório ENADE” elaborado pela coordenação, divulgado e que será novamente encaminhado com este material, está uma comparação dos resultados finais (CPC) das diferentes edições do ENADE.

CIÊNCIAS ECONÔMICAS

ENADE		Curso	UF	Região	Cat. Adm.	Org. Acad.	Brasil
Tamanho da população		116	1267	4942	6138	8070	9621
Número de presentes		110	1119	4174	5204	6780	8075
Resultado Geral	Média	36,9	42,4	40,5	38,4	38,2	38,4
	Erro padrão da média	1,1	0,4	0,2	0,2	0,2	0,1
	Desvio padrão	11,1	14,1	13,3	13,1	12,9	13,1
	Mediana	36,2	41,4	39,8	37,2	37,0	37,2
	Mínimo	0,0	0,0	0,0	0,0	0,0	0,0
	Máximo	63,3	83,9	90,2	90,2	90,2	90,2
	Coefficiente de Assimetria	0,0	0,1	0,2	0,3	0,4	0,3
Formação Geral	Média	56,2	57,5	55,8	53,9	53,7	53,6
	Erro padrão da média	1,6	0,5	0,3	0,2	0,2	0,2
	Desvio padrão	16,6	17,2	17,1	17,5	17,3	17,3
	Mediana	57,8	59,5	57,4	55,0	54,7	54,6
	Mínimo	0,0	0,0	0,0	0,0	0,0	0,0
	Máximo	86,2	95,8	95,8	95,6	95,6	95,8
	Coefficiente de Assimetria	-0,4	-0,5	-0,5	-0,3	-0,3	-0,3
Comp. Específico	Média	30,5	37,3	35,4	33,2	33,0	33,3
	Erro padrão da média	1,1	0,5	0,2	0,2	0,2	0,2
	Desvio padrão	11,6	15,4	14,6	14,0	13,8	14,1
	Mediana	29,2	35,7	33,8	31,3	31,1	31,3
	Mínimo	0,0	0,0	0,0	0,0	0,0	0,0
	Máximo	59,7	83,4	88,5	88,5	88,5	88,5
	Coefficiente de Assimetria	0,2	0,3	0,4	0,5	0,5	0,5

Nota: O coeficiente de assimetria foi calculado como: $(\sum_i (x_i - \mu)^3 / n) / s^3$, onde μ é a média da amostra, n é o tamanho da amostra e s é o desvio padrão da amostra.

OBSERVAÇÕES FINAIS

O desempenho dos então concluintes habilitados na prova ENADE 2018, em formação geral, foi consideravelmente melhor do que aquele observado em formação específica (material simétrico enviado pela coordenação). Entretanto, não o suficiente para que contribuísse com uma média geral melhor – ver apresentação em PDF enviada pela coordenação.